

帝塚山大学  
TEZUKAYAMA UNIVERSITY

# Guide to Tezukayama University



*Fly to the future from Nara!*





## Tezukayama University's Educational Philosophy

## 帝塚山大学の教育理念

## 데즈카야마 대학의 교육 이념

- 1.To foster human resources, through the acquisition of a well-rounded education - both a wide international perspective as well as a deep understanding of Japanese tradition, culture and society,
- 2.who have the specialized knowledge, the ingenuity and the power of execution to be able to respond to the needs of society,
- 3.and who have something to offer both the local community and the wider world.

With the mottos of "strong educational skills", "detailed instruction and support for support", "open to the local community and to the wider world", in order to realize these aims, we have developed educational activities which exploit the unique characteristics of each department and faculty.

- 1.以国际性的宽广视野，培养对日本传统、文化、社会的深刻理解和掌握广泛的知识教养，
- 2.具备社会需要的专业知识、创造力及实践能力的同时，
- 3.培养能够对地区和国际社会作出贡献的优秀人才

为了实现我们的教育理念，我们必须专心致力于建成“强有力的教育能力”、“对学生的细致教育和支援”、“向地区和国际社会开放”的大学，灵活发挥各系和各学科的特色来灵活地开展教育活动。

- 1.넓은 국제적인 시야에서 일본의 전통·문화·사회에 대한 깊은 이해와 폭넓은 교양을 익히고,
- 2.사회의 요청에 부응하는 전문 지식과 창작력·실천력을 갖추는 동시에,
- 3.지역과 국제사회에 공헌할 수 있는 인재의 양성

이 교육 이념을 달성하기 위하여 「교육력이 강하고」, 「학생에 대한 교육·지원이 섬세하면서 치밀하고」, 「지역과 국제사회에 대하여 개방된」 대학을 목표로 각학부·학과에서 각각의 특색을 살린 교육 활동을 전개하고 있습니다.

## History

## 沿革

## 연혁

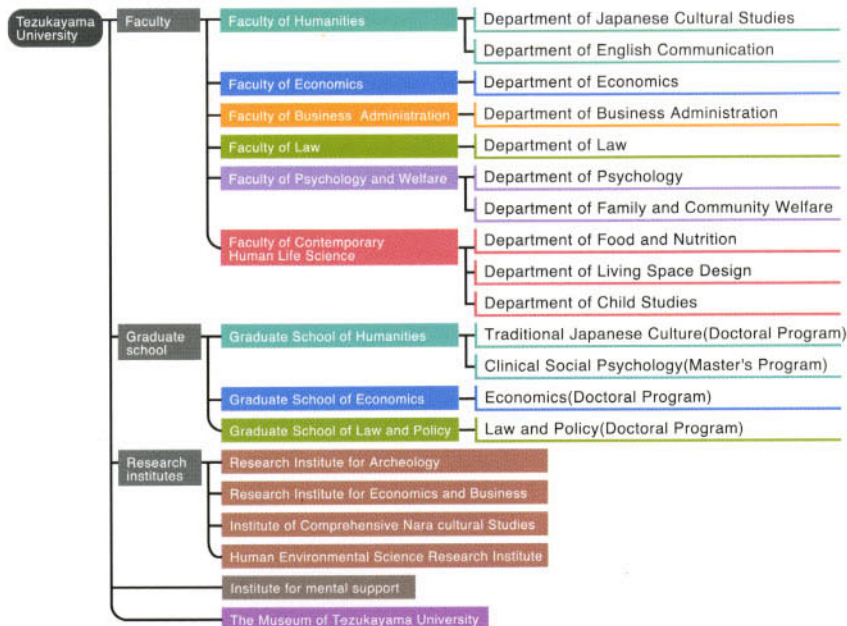
- 1964 Tezukayama University founded, with a single Department of Liberal Arts, Faculty of Liberal Arts.
- 1982 Tezukayama Archaeological Research Institute founded. (from 1997 reorganized as Research Institute Archeology)
- 1987 Department of Economics, Faculty of Economics, Tezukayama University, founded.
- 1991 Graduate School of Economics (Master's Program), Tezukayama University, founded.
- 1992 Research Institute for Economics and Business, Tezukayama University, founded. Arts and Culture Research Institute, Tezukayama Educational Institute, founded. (from 2000 reorganized as Arts and Culture Research Institute of Tezukayama University) (from 2006 reorganized as Institute of Comprehensive Nara Cultural Studies of Tezukayama University)
- Human Environmental Science Research Institute, Tezukayama Educational Institute, founded. (from 2000 reorganized as Human Environmental Science Research Institute of Tezukayama University.)
- 1993 Department of Business Administration, Faculty of Economics, Tezukayama University, founded. Graduate School of Economics (Doctoral Program), Tezukayama University, established.
- 1996 Graduate School of Humanities (Master's Program), Tezukayama University, established.
- 1997 Department of Law and Policy, Faculty of Law and Policy, Tezukayama University, established.
- 1998 Department of Business Administration, Faculty of Business Administration, Tezukayama University, founded. Graduate School of Humanities (Doctoral Program), Tezukayama University, established.
- 1999 Tezukayama University's Faculty of Liberal Arts reorganized as Faculty of Humanities and founded with a Department of Japanese Culture, Department of English Language & Culture and Department of Human Culture.
- 2001 Graduate School of Law and Policy (Master's Program), Tezukayama University, established.
- 2003 Graduate School of Law and Policy (Doctoral Program), Tezukayama University, established.
- 2004 Departments of Psychology and Departments of Family and Community Welfare, Faculty of Psychology and Welfare, Tezukayama University, founded. Departments of Food & Nutrition and Departments of Living Space Design, Faculty of Contemporary Human Life Science, Tezukayama University, founded. The Museum of Tezukayama University founded.
- 2005 Tezukayama University Mental Care Center founded.
- 2006 Departments of Business Law and Departments of Public Policy, Faculty of Law and Policy, Tezukayama University, founded. Tezukayama University founded training program for National Registered Dietitian qualification at Department of Food and Nutrition, Faculty of Contemporary Human Life Science.
- Graduate School of Clinical and Social Psychology (Master's Program), Tezukayama University, established.
- 2009 Department of Child Studies, Faculty of Contemporary Human Life Science, Tezukayama University, founded.
- 2010 Tezukayama University's Faculty of Law and Policy is reorganized as Faculty of Law with a single Department of Law.

- 1964 成立帝塚山大学教养系教养学科
- 1982 成立帝塚山考古研究所 (1997年~帝塚山大学考古学研究所)
- 1987 成立帝塚山大学经济学院经济学科
- 1991 成立帝塚山大学研究生院经济学研究科 (硕士课程)
- 1992 成立帝塚山大学经济经营研究所 成立帝塚山学园艺术文化研究所 (2000年~帝塚山大学艺术文化研究所) (2006年~帝塚山大学奈良学综合文化研究所) 成立帝塚山学园人类环境科学研究所 (2000年~帝塚山大学人类环境科学研究所)
- 1993 成立帝塚山大学经济系经营信息学科 成立帝塚山大学研究生院经济学研究科 (博士后课程)
- 1996 成立帝塚山大学研究生院人文科学研究所 (硕士课程)
- 1997 成立帝塚山大学法律政策系法律政策学科
- 1998 成立帝塚山大学经营信息系经营信息学科 成立帝塚山大学研究生院人文科学研究所 (博士后课程)
- 1999 将帝塚山大学教养系改组为入文学系，成立入文学系/日本文化学科、英语文化学科、人类文化学科
- 2001 成立帝塚山大学研究生院法律政策研究科 (硕士课程)
- 2003 成立帝塚山大学研究生院法律政策研究科 (博士后课程)
- 2004 成立帝塚山大学心理福利系/心理学和地域福利学科 现代生活系/食物营养学科和居住空间设计学科 成立帝塚山大学附属博物馆
- 2005 成立帝塚山大学心理治疗中心
- 2006 成立帝塚山大学法律政策系/商法学科和公共政策学科 开设现代生活系/食物营养学科管理营养师培训课程 开设帝塚山大学研究生院人文科学研究所临床社会心理学专业 (硕士课程)
- 2009 成立帝塚山大学现代生活系儿童学科 将入文学系改组为入文学系，将英语文化学科改组为英语交流学科
- 2010 将帝塚山大学法律政策系改组为法学系，将商法学科和公共政策学科改组为法学系

- 1964 데즈카야마 대학 교양학부 교양학과 설치
- 1982 데즈카야마 대학교 고고학 연구소 설치(1997년~데즈카야마 대학 고고학 연구소)
- 1987 데즈카야마 대학 경제학부 경제학과 설치
- 1991 데즈카야마 대학 대학원 경제학 연구과(석사과정) 설치
- 1992 데즈카야마 대학 경제경영 연구소 설치 데즈카야마 학원 예술문화 연구소 설치 (2000년~ 데즈카야마 대학 예술문화 연구소) (2006년~ 데즈카야마 대학 나라학 종합문화 연구소) 데즈카야마 학원 인간환경과학 연구소 설치(2000년~데즈카야마 대학 인간환경과학 연구소)
- 1993 데즈카야마 대학 경제학부 경영정보학과 설치 데즈카야마 대학 대학원 경제학 연구과(박사후기과정) 설치
- 1996 데즈카야마 대학 대학원 인문학 연구과(석사과정) 설치
- 1997 데즈카야마 대학 법정책학부 법정책학과 설치
- 1998 데즈카야마 대학 경영정보학부 경영정보학과 설치 데즈카야마 대학 대학원 인문학 연구과(박사후기과정) 설치
- 1999 데즈카야마 대학 교양학부를 인문학부으로 개편하고, 인문학부/일본 문화학과영어문화학과인문학학과 설치
- 2001 데즈카야마 대학 대학원 법정책 연구과(석사과정) 설치
- 2003 데즈카야마 대학 대학원 법정책 연구과(박사후기과정) 설치
- 2004 데즈카야마 대학 심리복지학부/심리학과지역복지학과, 현대생활학부/음식영양학과관리영양사 양성과정 설치 데즈카야마 대학 부속 박물관 설치
- 2005 데즈카야마 대학 마음의 케어센터 설치
- 2006 데즈카야마 대학 법정책학부/비즈니스 법학과공공정책학과 설치 현대생활학부/음식영양학과관리영양사 양성과정 설치 데즈카야마 대학 대학원 인문학연구과 임상사회심리학 전공(석사과정) 설치
- 2009 데즈카야마 대학 현대생활학부아동학과 설치 인문학부를 인문학부으로, 영어문화학과를 영어 커뮤니케이션 학과로 개편
- 2010 데즈카야마 대학 법정책학부를 법학부로, 비즈니스 법학과공공정책학과를 법학부로 개편



## Organization Structure



## 大学组织系统图



## 대학조직도



## Attached Research Institute and attached museum

### The Museum of Tezukayama University 帝塚山大学附属博物館 데즈카야마 대학 부속 박물관



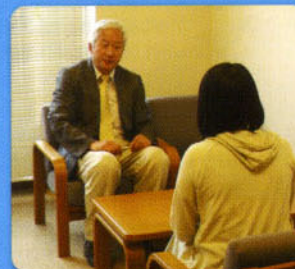
The Museum of Tezukayama University has over 3,000 pieces of unearthed roof tiles from the Korean peninsula, dating from the Goguryeo, Kudara and the Silla periods. These are open to viewing by the public in the adjoining Museum of Tezukayama University.

在帝塚山大学附属博物馆，收藏了从朝鲜半岛出土的高句丽、百济、新罗时代的瓦片3000件，并在帝塚山大学附属博物馆向一般观众开放展出。

데즈카야마 대학 부속 박물관은 한반도에서 출토된 고구려·백제·신라 시대의 기와를 약 3,000점 소장하고, 병설된 데즈카야마 대학 부속 박물관에서 이들을 널리 일반에게 공개하고 있습니다.



### Tezukayama University Mental Care Center 心理治療中心 마음의 케어센터



Founded for graduate level educational practice and research, as well as to offer a place to the local community for mental and psychological matters, in this institute clinical social psychologist teachers and staff and their postgraduate students give advice, using counseling and play therapy.

作为大学院教育的实践和研究，并进一步对心理问题进行治疗，为该地区作出贡献。具有临床心理师资格的教员和职员的指导下，接受大学院生的咨询，实施心理咨询的游戏疗法。

대학원 교육의 실천과 연구, 더욱이 마음의 문제에 관한 지역공헌의 장소로서 개설, 임상심리사의 자격을 가진 교원과 직원, 그리고 그 지도 아래 대학원생이 상담을 받고, 상담이나 유희요법을 실시합니다.



## Other Facilities University Library



University Library is composed of the Higashi-Ikoma Campus Library and the Gakuenmae Campus Library. The Library holds about 570,000 volumes of books in total.

### Education Center for Information Processing



Tezukayama University has about 1,300 PCs and they are all networked.



# Faculties and Departments

## Higashi-Ikoma campus

### Faculty of Humanities 人文系 人文 학부

#### Department of Japanese Cultural Studies 日本文化学科 일본 문화학과



We nurture human resources who have a rich experience and deep knowledge of Japanese cultural traditions, including history, folk customs, literature and arts, and who can make use of these in the local culture and in modern society.

具有涵盖了历史、民俗、文学、艺术的日本文化传统的丰富经验和深奥学识，培养运用于该地区的文化和现代社会的优秀人才。

역사·민속, 문학·예술에 걸쳐 일본의 문화적 전통에 관한 풍부한 경험과 깊은 지식을 지니고, 그것을 지역의 문화와 현대사회에 살려나갈 수 있는 인재를 양성합니다.



#### Department of English Communication 英语交流学科 영어 커뮤니케이션 학과

We nurture human resources who, as well as having acquired a high level of English ability and of personal communication skills, can make full use of their English in various situations in society and who can tell about Japanese culture abroad.



培养掌握高超的英语运用能力和对人交流能力，在社会生活的各种场面中使用英语，理解文化内涵的基础上从日本向世界各国传递信息的人才。

높은 영어 운용 능력과 대인적 커뮤니케이션 능력을 익히고, 사회 생활의 다양한 장면에서 영어를 구사하고, 문화이해를 바탕으로 일본을 해외에 알릴 수 있는 인재를 양성합니다.



### Faculty of Economics 经济系 경제 학부

#### Department of Economics 经济学科 경제학과



Our objective and philosophy is to nurture economists who can function in an international society, and who are both cultured and have a generous humanity.

培养兼备高度教养和丰富人性的人才，使其能够活跃在国际社会中的经济人才是我们的理念和目的。为了实现这一理念和目的，培养具有对社会所有事物的关心和发现问题的能力、收集和分析信息的能力、解决问题的能力的优秀人才。

깊은 교양과 풍부한 인간성을 겸비하고, 국제사회에서 활약할 수 있는 경제인을 양성하는 것을 이념·목적으로 합니다. 이를 실현하기 위해서 사회 전반에 관심을 가지고, 문제를 발견하는 능력, 정보를 수집하여 분석하는 능력, 문제를 해결하는 능력을 가진 인재를 양성합니다.



### Faculty of Business Administration 经营信息系 경영 정보 학부

#### Department of Business Administration 经营信息学科 경영 정보학과

We nurture independent people who can discover the various problems that require solutions using useful information technology in a fluctuating business scene, and then set about solving those problems in a methodical and creative way. Also, we nurture people who can maintain a balance between their own personal interests and those of the company they work for in a globally competitive market, and people who can keep their cool and act according to suitable judgments whether in Japan or abroad.

培养面对不断变化的商务场面以有用的信息技术为基础发现必须解决的各种问题，并且培养为了解决各种问题，能够组织性并且具有创造性的独立解决问题的人才。并且培养在全球化竞争当中，在公司中能够平衡处理好个人利害与整体利害的关系，能够以冷静的国际通用的正确的判断力采取行动的人才。

변동하는 비즈니스 상황에 대하여 유용한 정보기술을 기초로 해결해야 할 각종 문제를 발견하고, 이러한 모든 문제의 해결을 위하여 조직적이고, 창의적이며 자립적인 행동을 취할 수 있는 인재를 양성합니다. 동시에, 글로벌 경쟁에서도 회사에서 자신의 이해관계와 전체 이익을 위하여 균형잡힌 행동을 할 수 있는 인재로서 국제적으로 통용할 수 있는 냉정함과 동시에 적절한 판단 능력에 근거한 행동을 취할 수 있는 인재를 양성합니다.





# Faculties and Departments

## Faculty of Law 法学系 법학부

### Department of Law 法学科 법학과

Our aim is to nurture people who have a rich legal education and a solid legal mind, and who can efficiently solve problems with an understanding of the vital policies, and in addition, people who have an international mind-set and who can act as required in a rapidly globalizing world. In achieving this objective we nurture people who can bring about, maintain and expand a grassroots legalisation and who can play a part in contributing to international 21st century society as civil servants, employers, and ordinary citizens. \*N.B. from April 2010, the Faculty of Law and Policy will be re-organized into the Faculty of Law with a single Department of Law replacing the previous two Departments of Public Policy and Business Law.



培养具备丰富的法学素养和合法理念, 掌握正确解决问题所不可缺少的政策的思考力, 并且培养能够应对国际化的国际性人才为目的。通过达成该目的, 培养能够担负实现、维持、发展由市民参加的“法制化社会”的出身于法学系的公务员、企业人、一般市民, 培养能够贡献21世纪国际社会的优秀人才。

※2010年4月, 将法律政策系改组为法学系, 将商法学科、公共政策学科改组为法学科

풍부한 법학적 소양과 확고한 리걸 마인드를 지니고, 적절한 문제해결에 불가결한 정책적 사고력을 갖추어서 세계화에 대응할 수 있는 국제 감각을 가진 인재의 양성을 목적으로 합니다.

이러한 목적을 달성하여 시민참가형의 「법치 사회」의 실현·유지·발전의 일익을 담당하는 법학부 출신의 공무원, 기업인, 일반시민을 육성하고, 21세기의 국제사회에 공헌하는 인재를 양성합니다.

※2010년4월, 법정정책부를 법학과로, 비즈니스 법학과, 공공정책학과를 법학과로 개편

## Gakuenmae campus

## Faculty of Contemporary Human Life Science 现代生活系 현대 생활학부

### Department of Food and Nutrition 食物营养学科 음식물 영양학과



We nurture people who have a gentle humanity thanks to a broad general education, who have a high level of specialised knowledge and skill and who can make proposals regarding health and nutrition for modern society which is rapidly becoming increasingly complex and facing a multiplicity of various health problems.

培养在有关国民健康各种问题多样化和复杂化的现代社会中, 以广泛的教养为基础用丰富人性和高度专业知识及技能对营养和健康提出建议的优秀人才。

국민의 건강에 관한 각종 문제가 점점 다양해지고 복잡해지는 현대사회에 있어서, 폭넓은 교양을 기초로 하는 풍부한 인간성과 고도의 전문지식 및 기술을 가지고, 영양이나 건강에 대하여 제언할 수 있는 인재를 양성합니다.



### Department of Living Space Design 居住空间设计学科 거주공간 디자인학과

We nurture people who can create better designed living spaces for the 21st century, and who can perceive systematically and comprehensively and from the viewpoint of dwellers, the various problems of objects and spaces related to human living. In addition, we nurture people who have received an education with a design focus, who have planning ability, imagination, and practical and technical ability to actually make things.

以创造21世纪的更加完美的生活空间为目标, 培养从生活者的观点出发重视和全面系统地捕捉有关人类生活的物质与空间的各种问题的同时, 重视设计教育, 培养在策划能力、想象力等产品制造方面的实践能力和技术精通的人才。

21세기의 보다 나은 생활 공간의 창조를 목표로 하여, 생활인의 시점에서 인간생활에 관한 상품과 공간에 관한 각종 문제를 포괄적이고 체계적으로 파악할 수 있는 인재를 양성하고, 동시에 디자인 교육을 중시하여 기획력, 상상력 등 상품만들기에 관한 실천적인 능력과 기술에 정통한 인재를 양성합니다.



### Department of Child Studies 儿童学科 아동학과



We nurture people who can deeply analyze the environmental changes regarding the raising of children, and who can conduct research on the subject of children from a variety of angles, and who can foster children's healthy growth and development. In addition, we nurture people who can cooperate in child-rearing with the parents or guardians, and who can revitalize local networks related to child-rearing.

培养对儿童培育的环境变化深刻分析的同时, 培养能够全方位地研究儿童及儿童健康成长、健康发育的优秀人才。并且与监护人协作帮助培育儿童, 培养加强地区育儿网络的优秀人才。

육아를 둘러싼 환경의 변화에 대하여 깊이 분석하고, 다양한 각도에서 어린이에 대하여 연구하고, 어린이들의 건전한 성장·발달을 지원할 수 있는 인재를 양성합니다. 또한 보호자와 연계하여 육아를 지원하고, 지역의 육아 네트워크를 활성화할 수 있는 인재를 양성합니다.



# Faculties and Departments

## Gakuenmae campus

Faculty of Psychology and Welfare    心理福利学系    심리복지학부

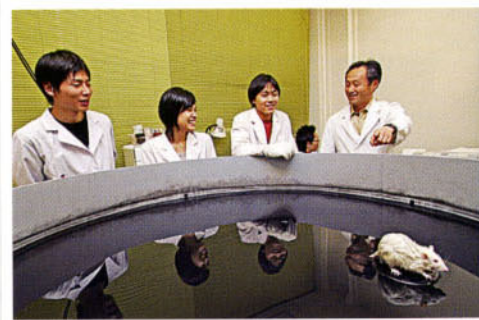
Department of Psychology    心理学科    심리학과



We nurture people who, based on systematic scientific enquiry focused on human psychology and behaviour, can research, understand and recognize the various problems facing society, and who also are sympathetic and who can adequately solve the psychological problems of our age.

将人类社会中存在的各种问题按照人类行为和心理为中心的科学性学问体系为基础，培养在研究、理解、认识的同时，培养具备与心理时代相符的解决问题能力和具备对他人产生共鸣的人才。

인간 사회가 안고 있는 각종 문제에 대하여 인간의 행동과 심리를 중심으로 한 과학적 학문 체계를 바탕으로 연구·이해·인식하며 마음의 시대에 걸맞는 문제해결 능력과 타인에 대한 공감성을 갖춘 인재를 양성합니다.



Department of Family and Community Welfare    地域福利学科    지역복지학과



We nurture professional people who are proficient not only in the field of welfare but of management generally, and who can conduct comprehensive research so that everyone in a community can live their lives as members of that community and can participate in all kinds of activities according to their own needs.

培养居住在地区中的所有居民作为地区社会的成员，综合研究在日常生活和按照自我条件能够参与所有活动的地区社会，不局限于以往的福利领域，能够担负综合管理的专业职业人才。

지역에 거주하는 모든 사람이 지역사회의 구성원으로서 일상생활을 영위하고, 자신의 조건에 맞는 모든 활동에 참가할 수 있도록 지역사회를 종합적으로 연구하고, 종래의 복지분야뿐만 아니라, 종합적인 매니지먼트를 담당하여 나갈 수 있는 전문적 직업인을 양성합니다.



## Tezukayama University's vital statistics



Rugby Football Club

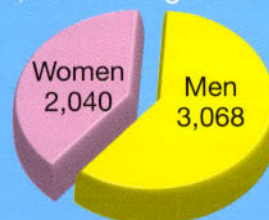


Tea Ceremony Club

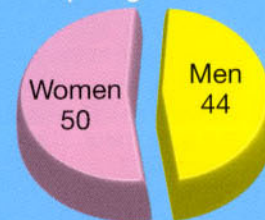


Cheerleading Club

5,108 undergraduates



94 postgraduates



Number of graduates    Departments (Tezukayama University)    22,344 students  
Graduate schools    283 students

Number of teachers and staff  
about 670 teachers and staff  
(data include teachers and staff under limited-time contracts)

Number of clubs    23 sports clubs, 14 others

land area    Higashi-Ikoma campus    183,756.00 m<sup>2</sup>  
Gakuenmae campus    63,571.35 m<sup>2</sup>

(as of May 2009)



# Graduate Schools

## Graduate School of Humanities 人文科学研究科 인문과학 연구과

Traditional Japanese Culture (Doctoral Program) 日本传统文化专业 (博士前期、博士后期课程) 일본 전통문화전공 (박사 전·후기 과정)



Through investigating traditional Japanese culture comprehensively and systematically, by means of both tangible and intangible cultural assets, we nurture high-quality professionals in the field of Japanese traditional culture as well as researchers who stand out in interdisciplinary fields.

综合并且系统地研究探明日本传统文化，通过探求有形文化和无形文化，培养有关日本传统文化的高度专业职业人才和立足于学术领域进行研究的优秀人才。

일본 전통문화를 종합적이고 체계적으로 연구하여 밝히고, 유형문화와 무형문화의 탐구를 통하여 일본 전통문화에 관한 고도의 전문직업인 양성과 학문간의 연계적인 시야에서 볼 수 있는 연구자의 육성을 실시합니다.

## Graduate School of Economics 经济学研究科 경제학연구과

Economics (Doctoral Program) 经济学专业 (博士前期、博士后期课程) 경제학전공 (박사 전·후기 과정)



We nurture professionals and economists with a high level of specialized knowledge and a broad field of vision who can respond to the needs of a changing society.

培养具有应对变动的社会需求的、具有宽广的视野和高度的专业知识的职业人才及经济学家。

변동하는 사회의 요구에 부응할 수 있는 폭넓은 시야와 고도의 전문지식을 지닌 직업인과 이코노미스트를 양성합니다.

## Graduate School of Humanities 人文科学研究科 인문과학 연구과

Clinical Social Psychology (Master's Program) 临床社会心理学专业 (硕士课程) 임상사회 심리학전공 (석사과정)



This course combines Clinical Psychology training and Social Psychology training, with the objective of nurturing professionals with a sophisticated understanding of problems and with problem-solving ability who can contribute to society.

临床社会心理学专业中，综合并且系统地研究探明临床社会心理及社会心理学，培养有关临床心理学及社会心理学的高度专业职业人才，通过研究和实践来培养贡献于社会的优秀人才。

임상사회심리학전공에서는 임상사회심리 및 사회심리학을 종합적이고 체계적으로 연구하여 밝히고, 임상심리학 및 사회심리학에 관한 고도의 전문직업인을 양성하고, 연구와 실천을 통하여 사회에 공헌할 수 있는 인재의 육성을 양성합니다.

## Graduate School of Law and Policy 法律政策研究科 법정책연구과

Law and Policy (Doctoral Program) 世界经济法制专业 (博士前期、博士后期课程) 세계경제 법제전공 (박사 전·후기 과정)



We nurture people who can contribute internationally, intelligently and with a philosophy of international cooperation, who have a high level of knowledge of international economic legalities, and who can consider, from many different angles and with the aim of reforming Japanese laws and groping towards a global standard, the basic rules necessary for the healthy development of the global market economic system.

为了在全球范围内发展健全的市场经济体系，将确立世界经济法制所需要的基本规则，从日本法律改革向摸索全球化标准这一观点出发进行多元化思考，培养具有世界经济法制的高度见解，通过国际合作理念将知识贡献给国际社会的优秀人才。

지구규모의 시장경제 시스템의 건전한 발전을 위한 세계경제 법제확립에 필요한 기본 규칙을 일본법의 개혁과 글로벌-스탠다드에 대한 모색이라는 시점에서 다각적으로 고찰하여, 세계경제법제에 관한 고도인 지견을 가지고, 국제협력의 이념에 의해 지적인 국제공헌을 할 수 있는 인재를 양성합니다.

## Academic Exchange Agreements

We have official relationships with the following universities and colleges around the world.

### UK

University of Leeds

### Spain

University of Valladolid

### China

Beijing Language and Culture University

Shanghai Normal University

### Korea

Kyungnam College of Information and Technology

Dongseo University

### USA

Portland State University

University of Maine

Mount Union College

Guilford College

Manhattanville College

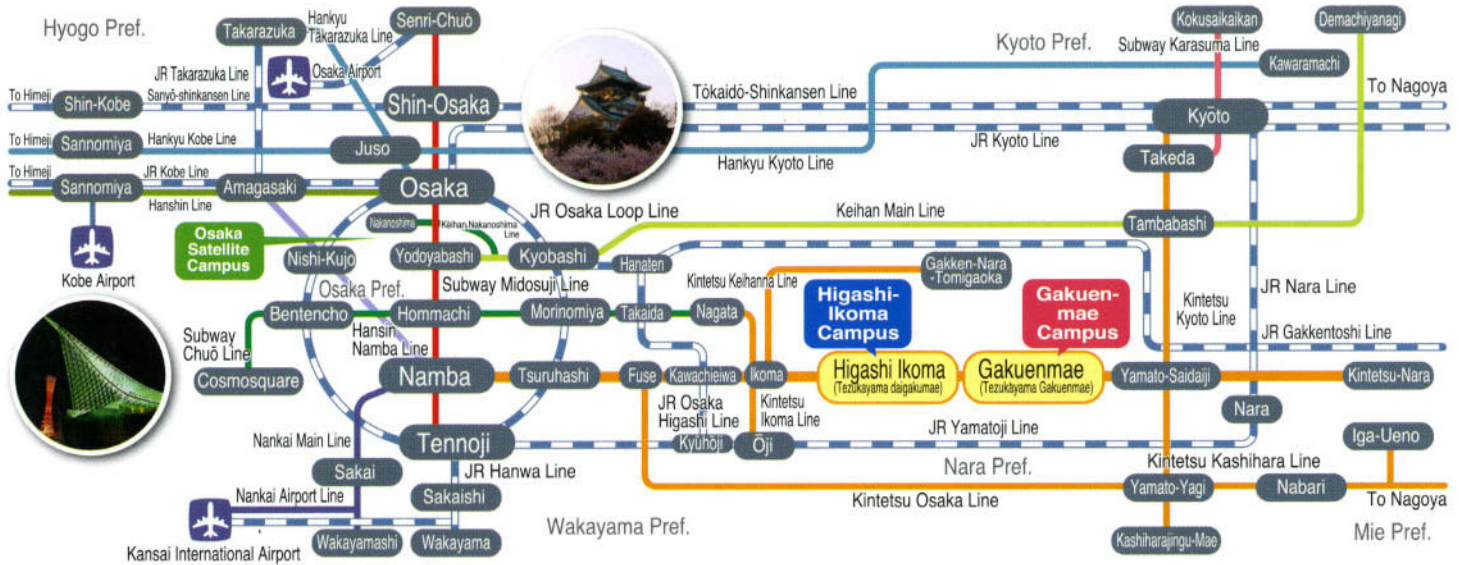
### New Zealand

Christchurch Polytechnic Institute of Technology



# ACCESS

Ideally situated less than 1 hour by train from Kansai's major cities (Osaka, Kobe, and Kyoto) and about 10 minutes from the historical city of Nara.



## Higashi-Ikoma Campus



Take the Kintetsu Nara line and get off at Higashi Ikoma, then either take a bus headed for Tezukayama University (about 5 minutes), or walk about 15 minutes.

### Time from major stations (times are approximate)

- Umeda, 31 minutes
- Namba, 22 minutes
- Nara, 15 minutes
- Kyoto, 49 minutes
- Hanshin Sannomiya (Kobe), 67 minutes
- Kansai International Airport, 59 minutes (time varies depending on connections)

## Gakuenmae Campus



Take the Kintetsu Nara line and get off at Gakuenmae's south exit. 1 minute on foot. All trains, including expresses, stop at Gakuenmae.

### Time from major stations (times are approximate)

- Umeda, 34 minutes
- Namba, 25 minutes
- Nara, 10 minutes
- Kyoto, 44 minutes
- Hanshin Sannomiya (Kobe), 70 minutes
- Kansai International Airport, 62 minutes (time varies depending on connections)

## Osaka Satellite Campus



Take the Keihan Nakanoshima Line and get off at Nakanoshima station, then walk about 5 minutes.  
From Umeda, take the Hanshin Line and get off at Fukushima Station, then walk about 9 minutes.  
From Namba, take the Yotsubashi subway line and get off at Higobashi station.  
From Kansai International Airport, about 50 minutes. (from Kansai International Airport to Nakanoshima station)

## Location

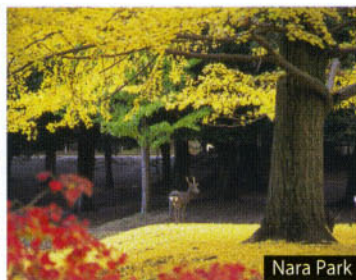
Nara, an ancient capital rich in cultural treasures. Nara has many cultural assets, which makes it an ideal place to study Japanese culture.

具有丰富文化遗产和魅力自然的古都 - 奈良 奈良的文化遗产众多，可称为学习日本文化的最佳地区。

문화재와 자연의 혜택을 받은 고도·나라 나라는 문화재가 많아서 일본 문화를 배울수 있는 최고의 지역이라고 말할 수 있습니다.



Todaiji



Nara Park



Heijo-kyo



Kofukuji

(Photos from Nara Sightseeing Information Center)



帝塚山大学 TEZUKAYAMA UNIVERSITY



7-1-1 Tezukayama Nara City 631-8501  
631-8501 奈良市帝塚山7丁目1-1  
631-8501 나라시 데즈카야마 7초메 1-1  
<http://www.tezukayama-u.ac.jp/>

TEL: 0742-48-9122 (main line), 0742-48-9358 (Office of International Programs)  
TEL: 0742-48-9122 (总机), 0742-48-9358 (国际交流担当)  
TEL: 0742-48-9122 (대표), 0742-48-9358 (국제교류 담당)

E-mail: [kokusai@jimu.tezukayama-u.ac.jp](mailto:kokusai@jimu.tezukayama-u.ac.jp)

(2010.1 企画・広報課 発行)